

# Vihasso küla arengukava 2011-2020

## Sisukord

1. Sissejuhatus	3
2. Küla ja piirkonna kirjeldus ja hetkeolukord	4
3. Küsituste analüüs	9
4. Visioon 2020 ja Arengueesmärgid aastani 2020	15
5. Tegevusplaansplan	16
6. Arengukava jälgimine ja hindamine	19

## 1. Sissejuhatus

Vihase küla kogu on arutanud oma kokkusaamistel meie küla arengukava vajalikkust ja otsustas 2010 aasta kevadel alustada arengukava koostamisega, mille juhtimise võttis enda kanda MTÜ Vihase Haridusselts. 2010 aasta kevadvoorus toetas Kohaliku Omaalgatuse Programm meie küla arengukava koostamise projekti.

Meie arengukava eesmärgiks on väärtustada küla ja külaelu, hoogustada külaelanike koostööd ja muuta paremaks meie iseendi elukeskkond. Arengukava iseenesest ei ole imerohi, aga ta võib olla võtmeks, mis avab mõnegi projekti ukse ja toob lisaraha meie elukeskkonna parendamiseks.

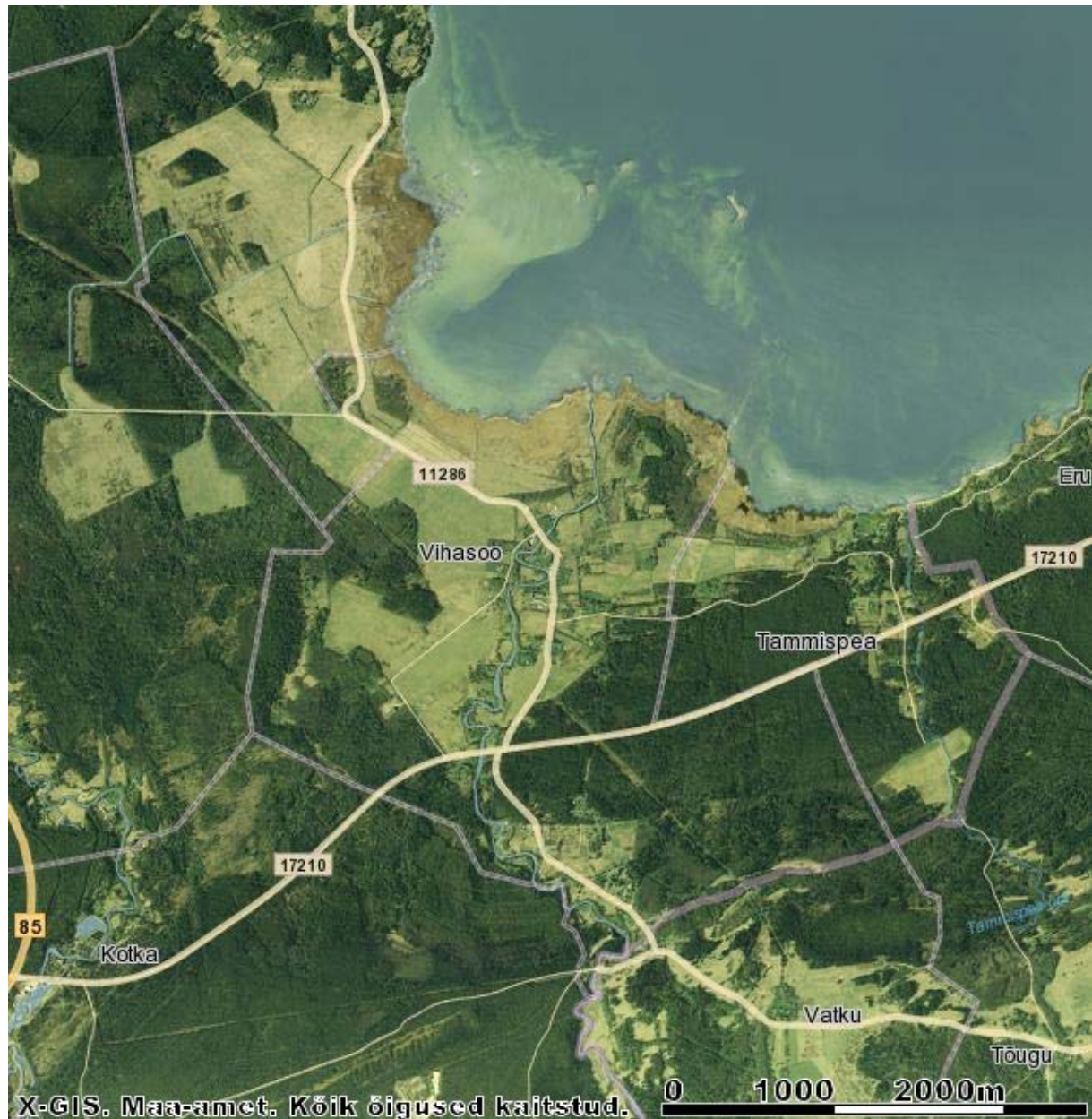
Arengukava koostamise käigus on olnud rõõm, et meie külas leidub teotahtelisi ja aktiivseid inimesi, kes on valmis kogukonna arengusse panustama.

Kokku on arengukava koostamise protsessi jooksul toimunud 1 küla kogu koosolek arengukava algatamiseks. Jaanuaris 2011 saatsime küsitluslehe külaelanikele (60 tk.), millele vastused ja ettepanekud saime tagasi 20 tk. Üks avalik mõttepäev (19.03.2011) Vihase Lasteaias-Algkoolis, millest võttis osa 10 inimest.

Toimus ka esimene avalikustamise koosolek, mis toimus .... 2011. Protsessis osales kokku ligikaudu 20 Vihase küla elanikku.

Arengukava koosneb kuuest osast. Esimene osa on sissejuhatus. Teises osas antakse ülevaade piirkonna ajaloost, paiknemisest, loodusest, elanikkonnast ja selle tegevusest ning taristust. Kolmandas osas on toodud välja piirkonna sisekeskkonna tugevused ja nõrkused ning väliskeskkonna võimalused ja ohud läbi SWOT analüüsi. Neljandas osas on formuleeritud piirkonna visioon ja arenguvaldkonnad. Viiendas osas on toodud tabelina meetmed ja tegevused eesmärkide saavutamiseks kümne aasta perspektiivis. Kuues osa kirjeldab arengukava edaspidist jälgimist ja täiendamist.

## 2. Küla ja piirkonna kirjeldus ja hetkeolukord



## 2.1. Paiknemine

Vihase küla asub Harjumaa idapiiril, Kuusalu vallas. Küla lõunapiir on Harju maakonna piir. Naaberküladeks on Kotka küla Läänest ja Tammispea küla idast. Küla asub Eru lahe ääres, mis külgneb küla põhjaosaga. Küla poolitab keskelt läbijooksev Loobu jõgi. Vihase küla pindala on 723.52 ha. Küla tiheasustusala on koondunud endise kolhoosikeskuse ja lasteaia algkooli ümber, mis asub Kotka – Vösu teest lõunapool. Vanem osa, mis on valdavalt hajaasustusega, on koondunud Loobu jõe ümber jõesuudmesse.

Vallakeskus asub Kiius, mis jääb 30 km kaugusele. Tallinn asub 75 km kaugusel. Küla jaoks on oluline keskus Loksa linn, kus paiknevad külaelanike jaoks tähtsad teenindusasutused (sh. valla teeninduspunkt) ja kauplused – vahemaa alla 10km.

## 2.2. Ajalooline taust

Vihase(Vihase) küla on kirjalikult esmamainitud 1586 aastal Kolga mõisa ürikutes. Enne seda räägitakse ainult Vidense jõest ja kalastuskohtadest.

1786 .a. oli Vihase külas kuus talu ja kümme vabadiku kohta.

Küla jagunes Altküla (põhja -) ja Ülevalkülaks (lõunaotsaks). Küla algne nimetus peaks olema Vihase.

Vihase küla on erinenud teistest rannaküladest selle poolest , et teda ei ole peetud kalurikülaks. Siinsed inimesed tegelesid põlluharimisega ja neil ei olnud kohustust mõisa ees kalapüügis.

Ajalooliselt on Vihase küla kuulunud Kolga mõisa alla ja asunud Kuusalu kihelkonnas.

Vahetult küla aladega on piirnenud Kadrina kihelkond . Tegu on olnud Harjumaa ja Virumaa piirikülaga.

Külaelu aktiivne periood algab 1918. aastaga, mil 24. veebruaril 1918. aastal asutati Vihase Haridusselts.

Selts koondas endas küla aktiivsed inimesed ja alustati hariduse ja kultuuri edendamist. Asutati küla raamatukogu ja pasunakoor. 1928. aastal otsustas selts ehitada külla oma seltsimaja. Ehitust alustati 1931. aastal.

1949. aastal märtsiküüditamise järel asutati Vihases kolhoos. Mitmete liitmiste tulemusena kujunes välja 1966. aastaks Loksa kolhoos, keskusega Vihase külas.

Aastad 1970 kuni 1990 olid Vihase külas edukad. Ehitati välja eesti üks parimaid lillekasvatuse aiandeid, valmisid lasteaed (1985) algkool (1987).

Valmisid uued elamud ja tootmishooned. Kolhoosi uus keskusehoone pälvis 1980 aasta parima maaehituse hoone tiitli.

Elanike arv kasvas jõudsalt. Bussiliinid tõid töölisi Käsmust , Vösult ja Loksalt. Külaelule on oma mõju avaldanud ka Lahemaa Rahvusparki loomine 1972. aastal,

asub ju küla rahvuspargi südames. Tänu rahvuspargile on külas säilinud ilus looduslik keskkond .

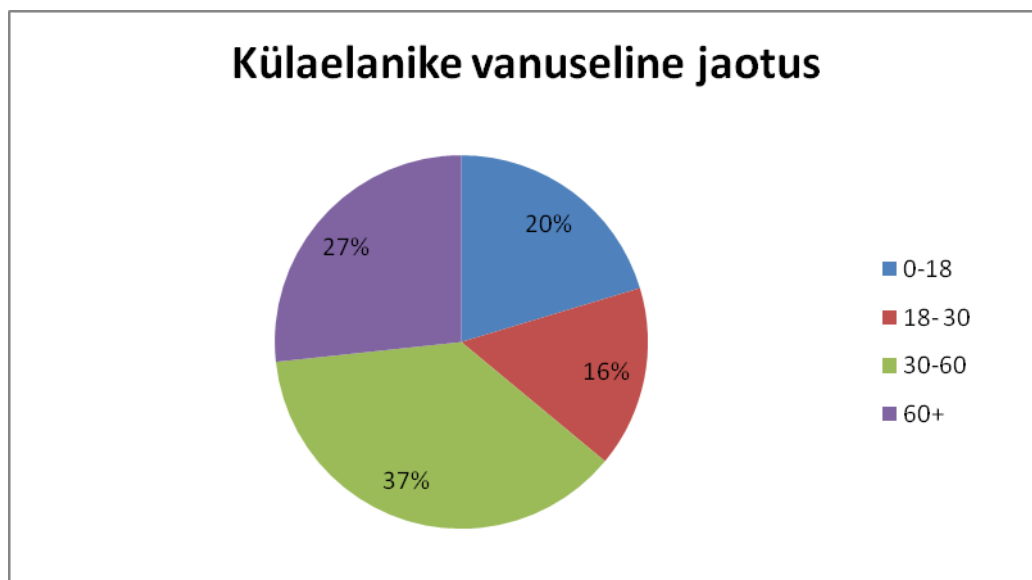
Tänaseks on Vihasoo küla jäänud vaikseks võrreldes kolhoosiaegse ajaga. Enamus siinseid elanike töötab väljaspool Vihasoo küla ja küla on kujunemas pigem elupaigaks ja suvituskülaks. Elanikkond on vananemas , elamuehitust ei ole aktiivne. Viimastel aastatel on kehtestatud üks detailplaneering (Kõrtsi I) ning ehituslubasi on antud ennekõike olemasolevate hoonete renoveerimiseks ja ümberehituseks.

### 2.3. Looduslikud olud

Vihasoo küla on osa Lahemaa Rahvuspargist ja küla kuulub rahvuspargi piiranguvööndisse. Siinsed mullad on kivised, liivased ja väheviljakad. Küla asub Eru Lahe alumises osas loobu jõe suudmes, mis poolitab küla keskelt . Loobu jõgi saab alguse Pandivere kõrgustiku põhjanõlvalt, on 62 km pikk ja valgala 308 km<sup>2</sup>. Jõe ümber on kaunid luhheinamaad ja suusamäed. Jõesuue ja mererand on tugevalt roostunud ja seetõttu raskesti ligipääsetav. Roostunud rand koos Kasispea loodega ( Vihasoo lood) on oluliseks toitumis- ja pesitsuspaigaks veelindudele. Lähim ujumisrand asub Tammispeal.

### 2.4. Elanikkond

Vihasoo külaelanike arv 2011 aasta alguses oli 236 registreeritud külaelaniku. Soolise jaotuse poolest on külaelanikke enamvähem võrdselt. Naisi 116 ja mehi 120



Piirkonnas on majapidamisi 100 ringis .Valdavalt elatakse individuaalmajapidamistes. Lasteaia -algkooli ümbruses juures on neli Loksa kolhoosi ajal ehitatud kortermaja ning endise kolhoosi kontori juures on üks ridaelamu tüüpi ning 4 paarismaja. Erinevalt paljudest teistest Kuusalu valla rannaküladest on Vihasoo külas püsielanikkonna osakaal suhteliselt suur,

seetõttu ei suurene suveperioodil plahvatuslikult külaelanike arv suvitajate näol.

## 2.5. Piirkonda käsitlevad õigusaktid

- Kuusalu valla üldplaneering, mis on Loksa Vallavolikogu poolt 27.01.2000 a.
- Kuusalu valla arengukava (Muudetud Kuusalu Vallavolikogu 21.01.09, 18.03.09 ja 17.06.2009 määrustega)
- Kuusalu valla ühisveevärgi ja kanalisatsiooni arengukava (Kuusalu Vallavolikogu 27.06.2008 määruse nr 12 „Kuusalu valla ühisveevärgi ja – kanalisatsiooni arengukava aastateks 2008 – 2019“)
- Lahemaa rahvusparki kaitse-eeskiri
- Harju maakonnaplaneeringu I etapp
- Harju maakonnaplaneeringu teemaplaneering „Asustust ja maa kasutust suunavad keskkonnatingimused“
- Harju maakonnaplaneeringu teemaplaneeringu „Maakonna sotsiaalne infrastruktuur“
- Harju maakonnaplaneeringu teemaplaneeringu „Maakonna kergliiklusteed“

## 2.6. Elanikevaheline koostöö ja seltsitegevus

Eelmise sajandi viimases veerandis korraldas ühistegevust valdavalt Vihasoos paiknenud Loksa kolhoos. Koos peeti, valdavalt Vihasoo rahvamajas, sellele ajale kohaseid üritusi nagu näiteks lõikuspeod, perekлубi õhtud ja aastavahetuspeod.

Viimase viieteistkümne aasta jooksul on ühistegevus koondunud Vihasoo Kultuuriseltsi ümber. MTÜ Vihasoo Kultuuriselts haldab Vihasoo rahvamaja. Kultuuriseltsi juures toimetavad näitering, Vihasoo koor, tantsumemmed. Tänu Vihasoo Lasteaiale-alkoolile on küla kasutuses kooli saal, mida kasutatakse ennekõike talveperioodil kooskäimise ja harjutamiskohana. Traditsiooniliste ettevõtmistena on külas olulisel kohal igaaastased erinevad kontserdid (jõulukontsert, vabariigi aastapäeva tähistamine, vastlapäev, emadepäeva kontsert ja kohaliku näiteringi etendused).

Oluliseks koostöö vormiks on kujunenud elanike vahel puurkaevude ja veetrasside haldamine. Selleks tegevuseks on loodud kokku kolm seltsi ja seltsingut.

## 2.7. Majandus

Suur osa Vihasoo küla elanikkonnast töötab väljapool oma küla. Tööl käiakse Loksa linnas ja Kuusalu vallas tegutsevates ettevõtetes ja asutustes. Märkimisväärne osa elanikkonnast aga töötab Tallinnas ja selle lähiümbruses. Külas tegutsevad järgmised ettevõtted ja asutused (majandustegevuse registri ja Krediidinfo andmetel):

Vihasoo Lasteaed-Algkool – haridusasutus - [www.vihasoo.edu.ee/](http://www.vihasoo.edu.ee/)



Vihasoo Haridusselts - Mittetulundusühing  
Vihasoo veetarbijate selts- Mittetulundusühing  
Vihasoo-Karijõe mittetulundusühing- Mittetulundusühing  
Vihasoo Kultuuriselts - Mittetulundusühing  
Vihasoo Puit OÜ - puidutöötlus  
Vihasoo Traktor OÜ – põllumajandus ja metsa töötlemine  
IMS OÜ – hulgikaubandus  
Olanex Ehitus OÜ - ehitustegevus  
OÜ Kirschmann - transport  
OÜ STIVALTRANS – transport

## 2.8. Infrastruktuur

Piirkonda läbivad tähtsamad teed: riigiteed: Kotka - Võsu tee (asfaltkate), Vihasoo - Viitna tee (asfaltkate) ja ); vallateed Vihasoo -Tammispea tee (must kate ja kruusakate ca 2 km), Eferi tee (musta- ja kruusakate ca 1 km), Igapäevaselt on avalike bussiliine kaks ning üks kommertsliin. Lähim tihedama liiklusega avaliku liini bussipeatus asub Kotkal, mis on 3 km kaugusel.

Piirkonnas sõidab argipäeviti -koolipäeviti kaks korda koolibussi ring. Koolivaheaegadel koolibussid ei sõida. Kord nädalas on küla elanikel võimalus vallabussiga sõita Loksale.

Lähimad lasteaiad asuvad Vihasool ja Loksal. Küla lapsed õpivad valdavalt Vihasoo lasteaias-alkkoolis ja Loksas Gümnaasiumis. Raamatukogud on Vihasoo ja Loksal. Loksal asub ujula. Valdavalt on väljaspool küla asuvate teenuste kasutamise eelduseks isikliku transpordi olemasolu. Perearstiteenus ja mitmed teisedki teenused (nt juuksur, apteek, iluteenused, lilled jne) on kättesaadavad Loksal ja Kuusalus. Kütusetanklad asuvad Loksal, Kotkal. Külas puudub pood, lähimad poed on vastavalt elanike elukohale kas Loksal, Võsul või Kolgas, samuti Kuusalus. Seoses Swedbanki kontori kaotamisega Loksalt 01.04.2011, on lähimad pangakontorid edaspidi Tallinnas või Rakveres.

Internetiühendus on hea, kasutatakse Elioni teenust kuna küla läbib valgusoptiline kaabel. Mobiililevi on ebaühtlane (va. Elisa kelle tugijaam asub Vihasool).

Vihasoo küla enamikesse majapidamisesse on viidud sisse vesi, rajatud on veetrasse ning korrastatud pumbajaamasid. Külade veevärke haldavad mittetulunduslikud külaseltsid ja/või vee-ettevõtted. Ühiskanalisatsioon on välja ehitatud Vihasoo lõunapoolses osas, mis katab kooli ja endise kontori ümbruse. Ühiskanalisatsiooni võrk on amortiseerunud ja vajab tõsist renoveerimist

Lähim kiirabiüksus ja päästekomando asub Loksal. Lisaks tegutseb Kolgas Vabatahtlik Tuletõrje Ühing. Looduslikud tuletõrje veevõtukohtad on Loobu jõe



sildade juures ; maa-alustest mahutitest on võimalik võtta kustutusvett Vihasoo Lasteaia-Algkooli juurest.

### 3. Küsitluslehtede analüüs

Veebruaris saatsime välja 60 küsitluslehte. Tagasi toodi 20 küsitluslehte Vastanuid 33,3%

Küsimused ja vastused:

#### 1. Mis Sinu arvates on Vihasoo külas head?

- Looduslikult kaunis elukoht ( 16 )
- Rahvamaja, kool, raamatukogu ( 6)
- Sõbralikud ja abivalmis inimesed (4)
- Tegutsevad taidluskollektiivid (3)

#### 2. Milline on Sinu arvates Vihasoo küla elukohana?

- Hea väike, vaikne ja rahulik elupaik

#### 3. Mis on meie külas ainulaadset?

- Kultuuritegevus ja tegusad inimesed( Näitering, koor, traditsioonilised kultuuriüritused) -(7)
- Lasteaed-Algkool (4)
- Loodus (3)
- Koduloomuuseum (2)

#### 4. Mida meie külas tehakse paremini kui teistes?

- Kultuuriseltsi tegevused (13)

#### 5. Mille poolest on meie küla kehv?

- Ettevõtluse puudumine vähe töökohti (9)
- Ühistranspordi kättesaadavus (7)
- Kaupluse ja side sulgemine (6)
- Halb ühistranspordi liiklus (5)
- Kehv heakord ja kolhoosiaegse "ehituspärandi lagunemine" (3)
- Elanikkonna vananemine (1)

6. Mis Sinu arvates ei lase Vihasool olla parim paik elukohana?

- Vähene tööhõive (5)
- Heakord ja taristu olukord 3
- Lahemaa piirangud ehitusele 1
- Info liikumine 1

7. Millised huvigrupid (vanad, noored, mehed, naised, lapsed, noorukid, turistid jne.) ei ole meie külaga rahul?

- Noored 9
- Turistid 4
- Vanemad inimesed 3
- Keegi ei ole rahul 2

8. Mis Sinu arvates peaks meie külas muutuma?

- Arendama ettevõtlust ( pood , endine kontorihoone) 7
- Ühistransport (4)
- Külavanem võiks kohalik olla (2)
- Heakorda parandama (2)
- Aktiivsem infovahetus (1)

9. Milline näeb Vihasoo küla välja lähima kümne aasta jooksul?

- Arenev ja meeldiva keskkonnaga küla (8)
- On toimunud elanikkonna vähenemine (5)

10. Mida peaks parema elukeskkonna nimel tegema ? Kes peaks tegema?

- Tõstma külaelanike aktiivsust oma elukeskkonna kujundamisel (6)
- Külaelanikud (8)
- Vald (3)

11. Mida Sa ise teeksid ja kus kaasa lööksid?

- Kultuuriüritused (11)
- Heakorratööd (9)

- Kultuuripärandi kogumine (1)

## 12. Mida tahaksid veel arengukava kirjutajatele südamele panna?

- Kuni su küla elab elad sina ka
- Kaasata siin kandis elavad suvitajad küla arendamisse
- Alustada Vihasoo ajaloo raamatu koostamisega
- Hoidke ja säilitage seda mis meil on hästi

### Kokkuvõte

#### 1. Mis on hästi?

- Isetegevus ja kultuurielu
- Kaunis looduskeskkond

#### 2. Mis on halvasti?

- Ühistransport
- Elanikkonna vananemine ja vähenemine
- Kohapealsete teenuste ja töökohtade puudus
- Kolhoosiaegne "ehituspäränd"
- Kuhu ja kuidas edasi ?
- Aktiivsem koostöö ja infovahetus
- Heakorra ja taristu arendamine ( Teed, vesi ja kanalisatsioon, rahvamaja, jne.)

### **Arenguplaan kuni aastani 2020**

Arenguplaani jaotasime külakoosolekul viite valdkonda:

#### **Vaba aeg ja haridus**

##### **Mida hoida?**

- Säilitada siinne lasteaed-alkkool (praegu 20+34 last)
- Haridusseltsi tegevus (keraamikakoda)
- Täiskasvanukoolitus seltside kaudu
- Ühised ettevõtmised kultuuriseltsiga (jõulud, emadepäev, vabariigi aastapäev, näitused jne)

- Kultuuriseltsi aastaringne tegevuse jätkumine – näitering, laulukoor, tantsumemmed, ansambel
- Säilitada kultuuritegevuse toetamine valla eelarvest
- Raamatukogu tegevus säilitada

### **Mida muuta?**

- Koolis erivajadustega laste õpetamise suuna edasiarendus (valla ja Ida-Harju keskuseks)
- Tekitada võimalus koolis gruppide majutamiseks, et koolile tekiks võimalus arendustegevuseks
- Rahvamaja remont ja laululava ehitus eurorahade toel (vallapoolset tuge vaja!) – moodustada initsiatiivgrupp
- Kaasata kultuuri tegemisse rohkem noori (aga kust neid noori võtta?)
- Spordiplatside (jalgpall, korvpall, võrkpall) arendus
- Vihasoo küla ajaloorahvatu koostamine ja kirjastamine

### **Turvalisus ja heakord**

#### **Mida hoida?**

- Püsielanikkonna omavaheline suhtlemine nn „naabrivalve“ – võõraid märgatakse ja nendest teatatakse naabritele.
- Talude ja suurte majade ümbruse heakord hea

#### **Mida muuta?**

- Selgitada välja lagunevate kolhoosiaegsete hoonete omanikud ja taotleda vallalt nende ettekirjutuse tegemist.
- Selgitada välja omanikepoolne huvi milliseid hooneid nad soovivad säilitada ja millised võib lammutada (selleks on võimalik PRIA-lt saada toetust)
- Loobu jõe Kalda talu jõekalda kindlustamine – teavitada valda, keskkonnaametit ja maanteeametit, muidu võib maantee sisse kukkuda
- Jõekallaste ja magistraalkraavide puhastamine võsast
- Talude/majade viitade paigaldamine (võimalik taotleda toetust)
- Karuputke tõrje
- Tuletõrje veevõtukohtade korda teha ja tähistada

- Küla heakorrapäevade korraldamine

### **Taristu**

#### **Mida hoida?**

- Veemajandus tuleb säilitada külaseltsi ja veeühistute käes – kõige odavam ja efektiivsem.
- Vallapoolne tänavavalgustuse ja teedeholduse finantseerimine

#### **Mida muuta?**

- Kogu küla vee- ja kanalisatsioon peale renoveerimist külaseltsi kätte.
- Küla vajab ka fekaaliauto teenust ja biopuhasti juures pargimiskohta.
- Nurgatalu – Ojakääru tee ja Uudismaa tee vajavad remonti
- Tänavavalgustuse laiendamine
- Nõuda Harjumaa Ühistranspordikeskuse kohaliku liini – Vihasoo-Kotka-Loksa käivitamist; kaaluda ka bussiühenduse loomist Rakvere suunas
- Bussiootepaviljon Kotka-Võsu teeristi

### **Töökohad, ettevõtlus, turism**

#### **Mida hoida?**

- Säilitada külas olemasolevad töökohad ( Lasteaed-Algkool, Raamatukogu, Veemajandus, Vihasoo puit oü, Vihasoo Traktor oü, Palkmajade tootmine)

#### **Mida muuta?**

- Lahemaa seab tegevusele piirangud – kaaluda kaitse-eeskirjade muutmist kohalikule elanike tegevusele soodsamaks (piirangud teenuste pakkumisele, mootorpaadiga sõidu keeld)
- Linnuvaatlustorni püstitamine randa Vihasoo jalaka juurde
- Matkarajad:
  - Pärismealt kuni Tammisspea kivini (läbi Vihasoo küla);
  - piirkonnas olemasolevate matkaradade pikendamine Vihasoosse;
  - vana piirivalve teekonna taastamine matkarajana sh. ripp silla taastamine

- Vihasoo Puidu rippisilla taastamine

### **Kaasamine ja infovahetus**

#### ○ Mida hoida?

- Seltside (külaselts, kultuuriselts, haridusselts) tegevuste hoidmine
- Talgutegevus rahvamajas jm

#### **Mida muuta?**

- Vihasoo küla kodulehe koostamine ja infoga varustamine
- Küla meililist infovahetuse tõhustamiseks
- Uurida külaelanike SMS nimekirja teenuse kasutamiseks
- Infotahvlitele busside graafikud
- Tahvlite pidev infoga varustamine

#### **4. Visioon 2020 ja Arengueesmärgid aastani 2020**

*Vihasoo küla on kauni loodusega, arenenud taristuga küla-  
kogukonnakultuuri hoidev avatusele suunatud küla.*

valdkond	Eesmärk aastani 2020
Vaba aeg ja haridus	Säilitada hästitoimivat seltsitegevust.  Lasteaia -algkooli tegevuse säilitamine ja uute arengusuunade toetamine  Matkaradade ja sportimisvõimaluste loomine kasutades küla looduliku iseärasusi ( jõekaldad, roostik, Metsaalad)
Turvalisus ja heakord	Aktiivne ja kokkuhoidev külakogukond  Turvaline elukeskkond  Poolloodusliku keskkonna säilitamine ja taastamine  Kasutusest välja langenud hoonetele uue otstarbe leidmine või lammutamine

Taristu	<p>Stabiilne ja püsiv ühistranspordiühendus keskustega (Loksa, Tallinn, Kuusalu, Rakvere –pangateenus)</p> <p>Küla veeseltside poolt pakutav kvaliteetne joogivesi ja keskkonnasäästlik kanalisatsioon</p> <p>Korralik teedevõrgustik</p> <p>Kvaliteetsed teenused (interneti- ja sideühendus; elektriühendus)</p>
Töökohad, ettevõtlus, turism	<p>Olemasolevate töökohtade säilitamine</p> <p>Küla läbivate matkaradade arendamine ja nende külastajate oluline kasv.</p> <p>Ajaloo ja traditsioonide talletamine ning vahendamine</p> <p>Heal tasemel ja mitmekesised kultuuri- ja spordiüritused</p> <p>Turismivaldkonnas uute töökohtade loomine kohalikele</p>
Kaasamine ja infovahetus	<p>Külaelanike maililisti korraldamine</p> <p>Küla kodulehe koostamine</p>

## 5. Tegevusplaansplan

Meede	Tegevus	Tege mise aeg	Vastutaja	Koostöö- partnerid
1. Vaba aeg ja haridus				
1.1	Vihaseo Rahvamaja renoveerimine ja vabaõhulava ehitamine	2011-2015	MTÜ Vihaseo kultuuriselts	PRIA Kuusalu VV
1.1	MTÜ Vihaseo kultuuriseltsi ja teiste mttetulusühingute tegevuse	2011-2020	Külavanem, külakogu ja MTÜ esindajad	Kuusalu VV; PRIA



	toetamine			
1.2	Kooli arengukavas välja toodud tegevuse toetamine	2011-2020	Külavanem, külakogu ja MTÜ esindajad	Kuusalu VV; Keskkonnaamet; Haridusministeerium
1.3	Vihasoo ajaloo raamatu koostamine ja kirjastamine	2011-2015	Külavanem, külakogu ja MTÜ esindajad	Kuusalu VV; PRIA
1.4	Külanoortele spordiplatsi taastamine	2011-2015	Külavanem ; Noored	Kuusalu VV; PRIA
2. Turvalisus ja heakord				
2.1	Kolhoosiaegsete hoonete ja rajatiste inventuur ja omanike toetamine nende korrastamisel ja vajadusel lammutamisel	2011-2020	Omanikud Külavanem Külakogu	Kuusalu VV PRIA KIK
2.2	Loobu jõe varisemisohtliku kalda kindlustamine Kalda talu juures	2011-2015	Maaomanik külavanem	Maanteeamet Kuusalu VV
2.3.	Karuputke tõrje korraldamine	2011-2020	Maaomanikud Keskkonnamet	KIK Keskkonnamet
2.4	Tuletõrje - veevõtukohtade tähistamine ja pidev seire	2011-2020	Hoidlate omanikud Külavanem päästeamet	Kuusalu VV Päästeamet

2.5	Heakorratalgute korraldamine	2011-2020	Külavanem MTÜ-d	Kuusalu VV Keskkonnamet
2.6	Taluvitade paigaldamine	2011-2015	Omanikud MTÜ-d Külavanem	Harju MV Kuusalu VV
<b>3. Taristu</b>				
3.1	Vee- ja kanalisatsiooni-teenuse arendamine läbi kohalike veeseltside	2011-2020	MTÜ-d Külavanem	Kuusalu VV KIK
3.2	Külavaheteede remont ( Nurgatalu-Ojakääru tee ja uudismaa tee)	2011-2020	Külavanem	Kuusalu VV Teeäärsete talude omanikud
3.3	Koolivälise ühistranspordi arendamine	2011-2020	Külavanem	Kuusalu VV Ühistranspordi-keskus
3.3.1	Bussiootepaviljoni ehitamine Kotka teele	2011-2020	Külavanem	Kuusalu VV Harju MV Ühistranspordi-keskus
<b>4. Ettevõtlus ja turism</b>				
4.1	Küla läbiva matkaraja ( Vana piirivalvajate rada koos rippstillaga) ja linnuvaatlustorni rajamine Eru lahe äärde	2011-2020	Külavanem MTÜ-d	Keskkonnamet PRIA KIK Kuusalu VV

4.2	Vihasso puidu juures oleva rippisilla taastamine	2011-2015	Külavanem MTÜ-d	Kuusalu VV Harju MV
4.3	Olemasolevate töökohtade säilitamine ja sellele suunatud tegevuste toetamine	2011-2015	Külavanem MTÜ-d	Ettevõtjad Kuusalu VV
5. Kaasamine ja infovahetus				
5.1	Vihasso küla veebilehe loomine	2011-2013	Külavanem Mtü-d	Kuusalu VV Vabatahtlikud
5.1.1	Vihasso külaelanike meililisti koostamine info kiireks vahetamiseks	2011-2013	Külavanem MTÜ-d	
5.2	Infotahvlite korrastamine ja värskendamine	2011-2020	Külavanem MTÜ-d	Kuusalu VV

## 6. Arengukava jälgimine ja hindamine

Vihasso küla arengukava on piirkonna edasise arendustegevuse aluseks.

Arengukava täitmist analüüsitakse üks kord aastas külakogu koosolekul. Vajadusel viiakse sisse täiendused ja parandused, mis kinnitatakse külakoosolekul lihthälteenamusega.

Arengukava teostamist jälgib ja hindab külakogu koos piirkonnas tegutsevate MTÜ-de esindajatega.